



Présentation de la société





BIENVENUE
WELCOME

Merci d'éteindre votre GSM pendant la session.



Tour de table



Brève présentation de tout le monde



Historique

Fondée en **2001** par **deux** familles :

- La famille **Hoflack** :
 - Luc Hoflack
 - Marc Hoflack

- La famille **Vervaeke** :
 - Pol Vervaeke
 - Dries Vervaeke

2001



À propos de la famille Vervaeke

■ Dries & Pol Vervaeke

Spécialisés dans la négociation de pommes de terre fraîches depuis 3 générations



■ Dries Vervaeke

- ❖ Incollable sur les pommes de terre fraîches et leurs disponibilités

■ Pol Vervaeke (CEO)

- ❖ Technique et qualité
- ❖ Connaissance en production de frites
- ❖ Précédemment employé chez Lutosa (pendant 10 ans)

Pol Vervaeke

10 ans chez
Lutosa



15 ans marchand
de pommes de
terre



2003 Ecofrost



Un produit de la nature

- Est-ce que quelqu'un a des connaissances ou de la famille dans l'agriculture ?
- Avez-vous déjà eu une expérience dans la cultivation ou la production de pommes de terre ?



2 récoltes de pommes de terre

En cas de panne pendant la nuit ou s'il reste des pommes de terre dans les silos, on vous demande de rester.



- Produit qui risque de pourrir
- Pour éviter de les jeter, on vous demandera de les finir.
- Cela n'arrive pas souvent, mais si ça arrive, c'est chouette de pouvoir compter sur notre team.



Transformation de la pomme de terre en frites surgelées

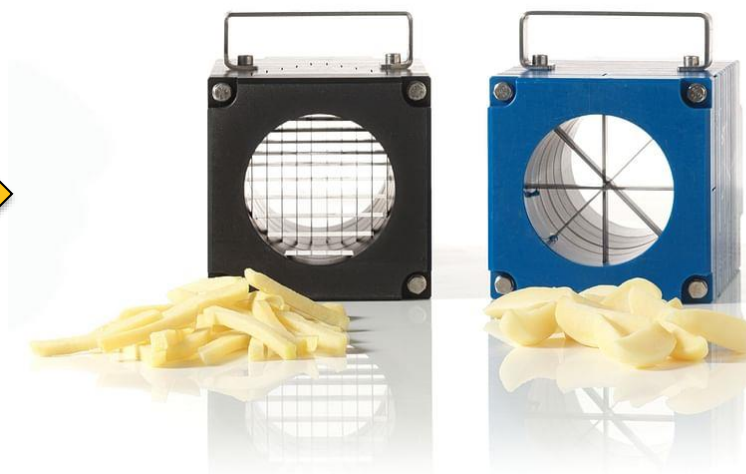


2kg

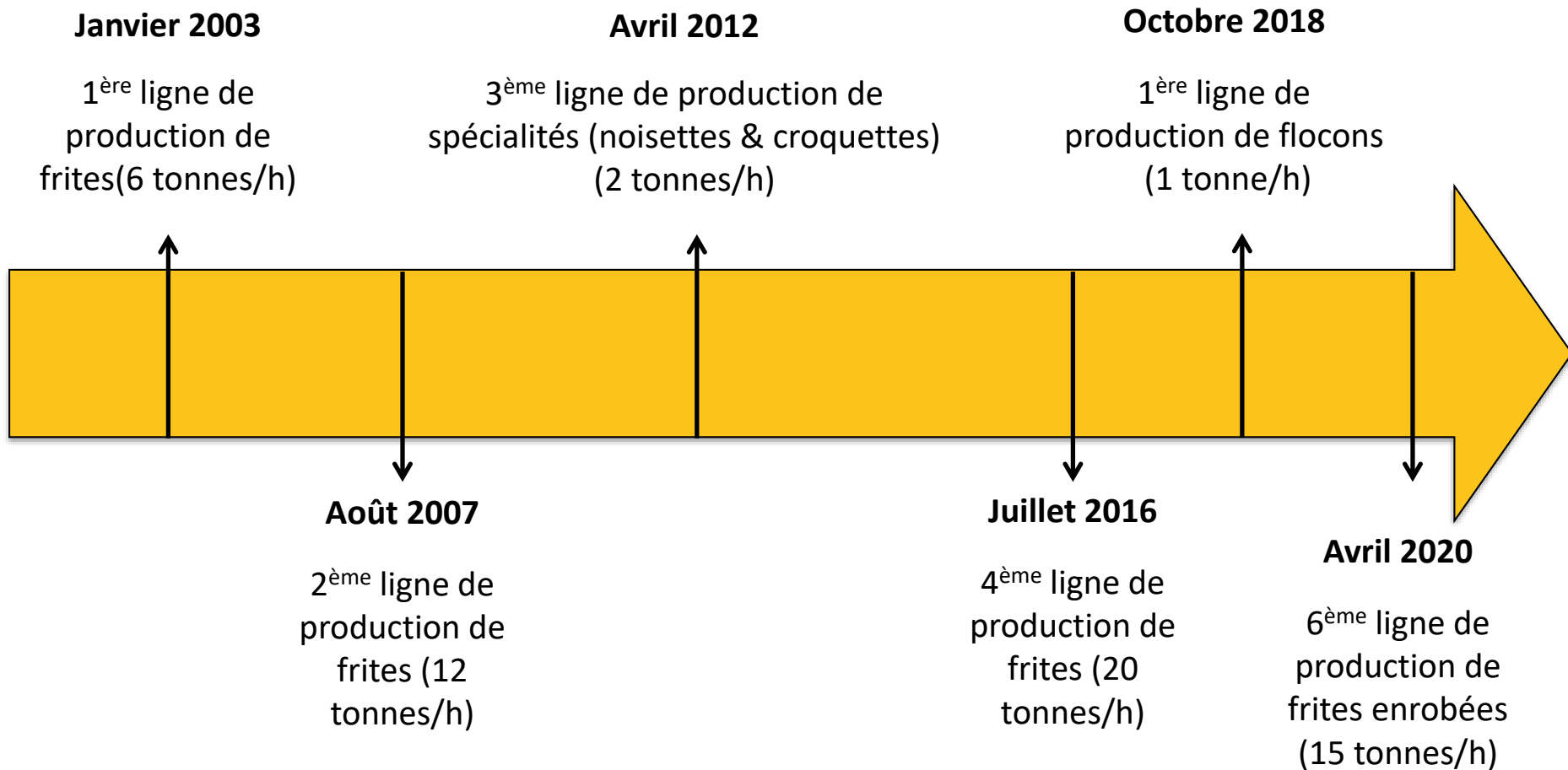


1kg

La coupe des frites, force à eau



Evolution de nos capacités



Votre partenaire en frites surgelées et spécialités



Horaires de travail

Les horaires de travail peuvent différer selon votre poste au sein de l'entreprise.

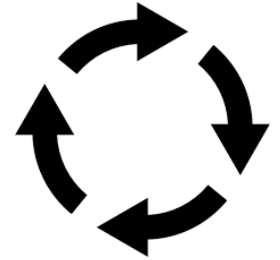
- 1. Collaborateurs de terrain** – horaires postés (slides suivants)
- 2. Collaborateurs de bureau** – Horaires types - 8h-16h ou 9h-17h

Horaires de travail

- **Collaborateurs de bureau**
- Les personnes travaillant à la logistique sont présentes sur site de 5h à 21h afin de garantir le flux de camions et de marchandises.
- Pour ce secteur, une organisation interne est fixée afin de faire plusieurs équipes (Une du matin, une de l'après-midi),

Horaires de travail site A

- Tournante : matin / nuit / après-midi

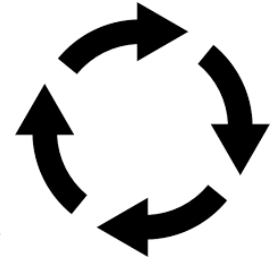


- Lundi à samedi 6-14 ou 5-13
- Lundi à vendredi 14-22 ou 13-21
- Lundi à vendredi 22-6 ou 21-5

Horaires de travail site A

- Points d'attention

- Au **matin**, on travaille 6 jours, avec un jour de repos en semaine afin de rester sur les 38h semaines.
 - Attention: pas de repos sur lundi ni samedi
- Il y a une heure de différence entre le démarrage en production et emballage, c'est le temps que les frites se produisent.
- Au début, faut compter 2 ou 3 mois, on tournera pour apprendre en différents équipes.



Tour de table

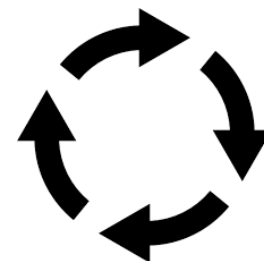


- Est-ce que tout le monde trouve cela clair ?
- Est-ce que cela vous convient ?



Horaires de travail site B

- Tournante : Matin – nuit – après-midi



- Lundi à vendredi 6h-14h ou 5h-13h avec un jour de repos en semaine + dimanche de nuit 22h-6h
- Lundi à vendredi 14h-22h ou 13h-21h
- Lundi à vendredi 22h-6h ou 21h-5h

Horaires de travail site B

- Points d'attention

- Au **matin**, on travaille 4 jours, avec une nuit qui commence les 6 nuits.

- Semaine 1 : on fait 4 matins et le dimanche de nuit, celui-ci génère un sursalaire a 25%.
- Semaine 2 : on fait 5 nuits derrière
- Ceci fait qu'on fait les 6 nuits consécutifs mais restent sur 38h par semaine.

Date	Horaire
lun. 04 mars	6140 07:36 ↔
mar. 05 mars	6140 07:36 ↔
mer. 06 mars	6140 07:36 ↔
jeu. 07 mars	6140 07:36 ↔
ven. 08 mars	- 00:00 ↔
sam. 09 mars	- 00:00 ↔
dim. 10 mars	22-60 07:36 ↔
Date	Horaire
lun. 11 mars	22-60 07:36 ↔
mar. 12 mars	22-60 07:36 ↔
mer. 13 mars	22-60 07:36 ↔
jeu. 14 mars	22-60 07:36 ↔
ven. 15 mars	22-60 07:36 ↔
sam. 16 mars	- 00:00 ↔
dim. 17 mars	- 00:00 ↔

S1
38h

S2
38h

Horaires de travail site B

- Points d'attention

- Au **matin**, on travaille 4 jours, avec une nuit qui commence les 6 nuits.

- Semaine 1 : on fait 4 matins et le dimanche de nuit

- Semaine 2 : on fait 4 matins allant de mardi à samedi, samedi 6h-14h ou 10h-18h

(regardez bien au planning votre horaire pour ne pas vous tromper)

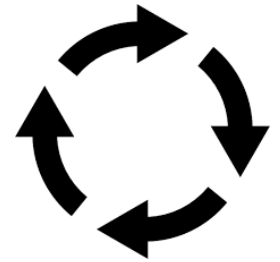
Date	Horaire
lun. mars 04	6140 07:36
mar. mars 05	6140 07:36
mer. mars 06	6140 07:36
jeu. mars 07	6140 07:36
ven. mars 08	- 00:00
sam. mars 09	- 00:00
dim. mars 10	22-60 07:36
lun. mars 11	- 00:00
mar. mars 12	6140 07:36
mer. mars 13	6140 07:36
jeu. mars 14	6140 07:36
ven. mars 15	6140 07:36
sam. mars 16	10180 07:36
dim. mars 17	- 00:00

S1 38h

S2 38h

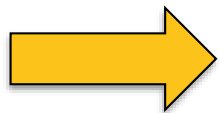
Horaires de travail site A et B

- Équipes weekend : 2 types d'équipes



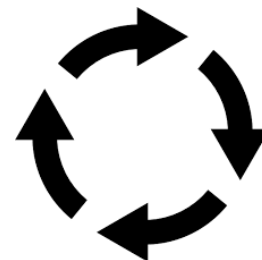
(1) Equipe du samedi + dimanche **6h-18h**

(2) Equipe du samedi + dimanche **18h-6h**



2 retours en semaines aléatoires par mois

Horaires de travail site A et B



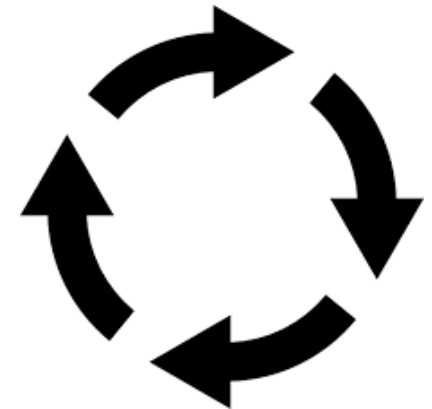
- Tournante ou fixe : weekend

		dim. 13/2																								
		Matin												Tard										Nuit		
		5	6	7	8	9	10	11	12	13	14	15	16	17	18	19	20	21	22	23	0	1	2	3	4	5
		6h-18h												18h-6h												
ECO B	>EmballageB																									
CRA B	Aidcar B																									
Carton B	1	Paysan Pelofi Guillaume												Paysant Nicolas												
Qual B	1	PANA C Strubbe Laury												PANA Gianina												
OpEmb B	1	Dubois CAMBIER Emmanuel												Dubois Hugues												
AOEmbB	1	Ait Laci CORNU Samuel												Ait Lachguer Hamza												
	2	Efouati Duchatelet Justin												Efouatien Tigoufack Marius Miterand												
	3	Magry Sinsoulieu Raymond												Magry Teddy												
	4	Tellier												Varlet Jordan -												

Horaires de travail site A et B

- Points d'attention

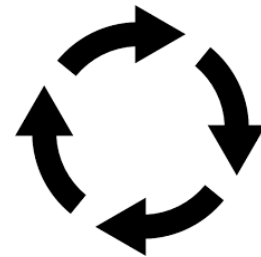
- L'usine tourne **non-stop** 24/7
- Il faut donc assurer la production et la présence des équipes à tout moment
- On travaille **en équipe**



Horaires de travail site A et B

- Travailler en équipe

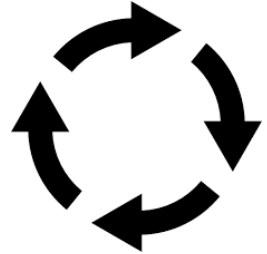
- Être collégial
- Venir à l'heure pour remplacer le collègue qui termine son travail
- S'échanger les infos du poste avant que la personne que l'on remplace ne parte
- Par respect pour l'équipe, ne pas arriver en retard sinon une maille manque



Le dynamisme ! Primordial au travail

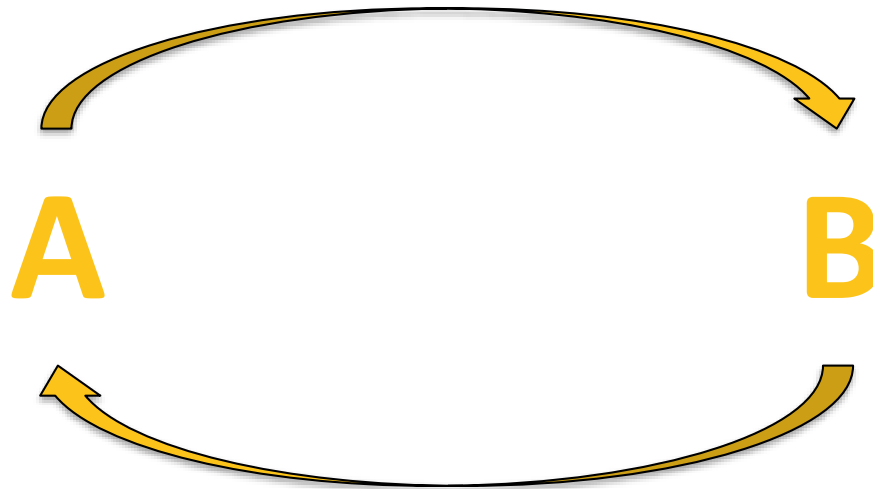
- Travailler en équipe

- Chercher à faire du travail
- Ne pas rester sans rien faire
- La nouvelle personne est là pour :
 - Apprendre
 - S'intégrer
 - Poser un maximum de questions
 - Se proposer à nettoyer si il n'y a rien à faire.



Horaires de travail A et ou B

Sachez que vous êtes censés travailler sur les deux usines, aux besoins de l'entreprise et de son planning



Tour de table



- Est-ce qu'on travaille exclusivement sur un site au choix du travailleur ?
- Matin ?
- Après-midi ?
- Nuit ?
- Week-end ?
 - Retours (combien par mois) ?
 - Sur quel jour je fais mon retour ?



Quelques éléments clés

210

Collaborateurs



656

Clients actifs



332 millions

Chiffre d'affaire



144

Pays différents



Quelques éléments clés

270.000

Tonnes / année



6

Lignes de production



17

Lignes d'emballage



10

Équipes de production



Durée totale de la production : 1 heure

Nos clients : qui sont-ils ?

- Les hôtels/restaurants, la grande distribution, ...
 - > Ils font **vivre** l'entreprise
 - > Ce sont **eux** qui achètent nos produits
- Pas de client : pas de vente, pas de travail !



C'EST POUR CELA QUE LE CLIENT EST ROI

Nos clients : sont-ils simples à trouver ?

- Faut-il simplement frapper à leur porte ?
- Faut-il simplement leur dire : « Vous êtes un client à bon volume, cela m'intéresse » ?



Non, malheureusement, il faut plus que cela...

Nos clients : comment les satisfaire ?

- Faire un produit de **bonne qualité**
- Livrer en **temps et en heure**
- Répondre à leurs **besoins**
- Offrir le prix le plus **compétitif** possible



Notre mission à Ecofrost



Ecofrost est une entreprise **leader** dans son processus de production qui grandit **en partenariat avec ses clients.**



Toujours essayer
de satisfaire le
client !

Travailler
efficacement et
de manière
productive

La flexibilité

Nos produits

Comment les appelle-t-on ?



Nos produits



9/9



7/7



9/18



12/12



Flocons



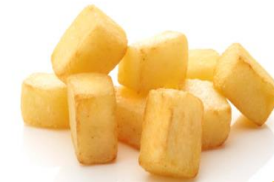
14/14



Crinkle



Parisienne



Bravas



Flocons 5mm



Rissolées



Sautées



Croquette



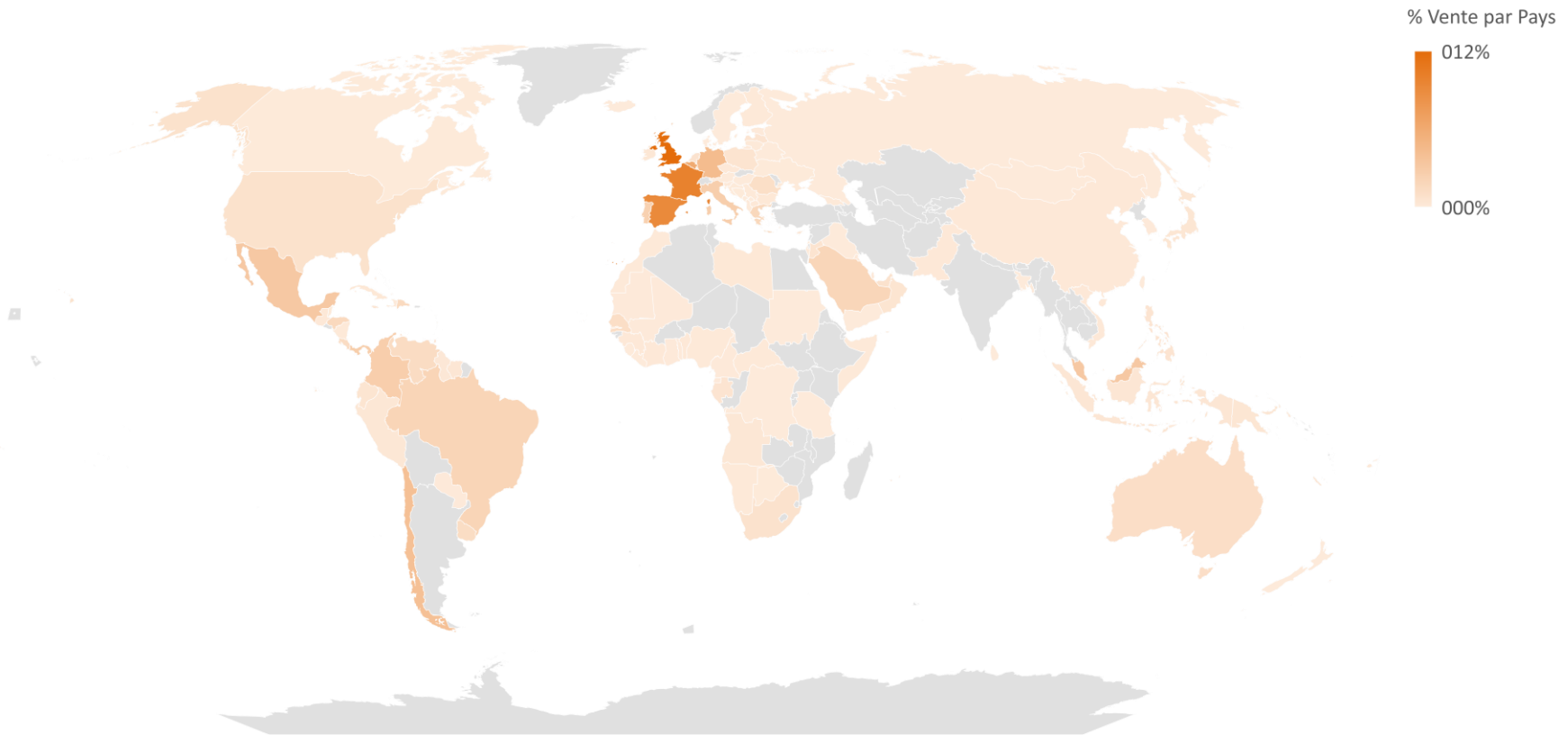
Wedges



Noisette

Répartition géographique des marchés

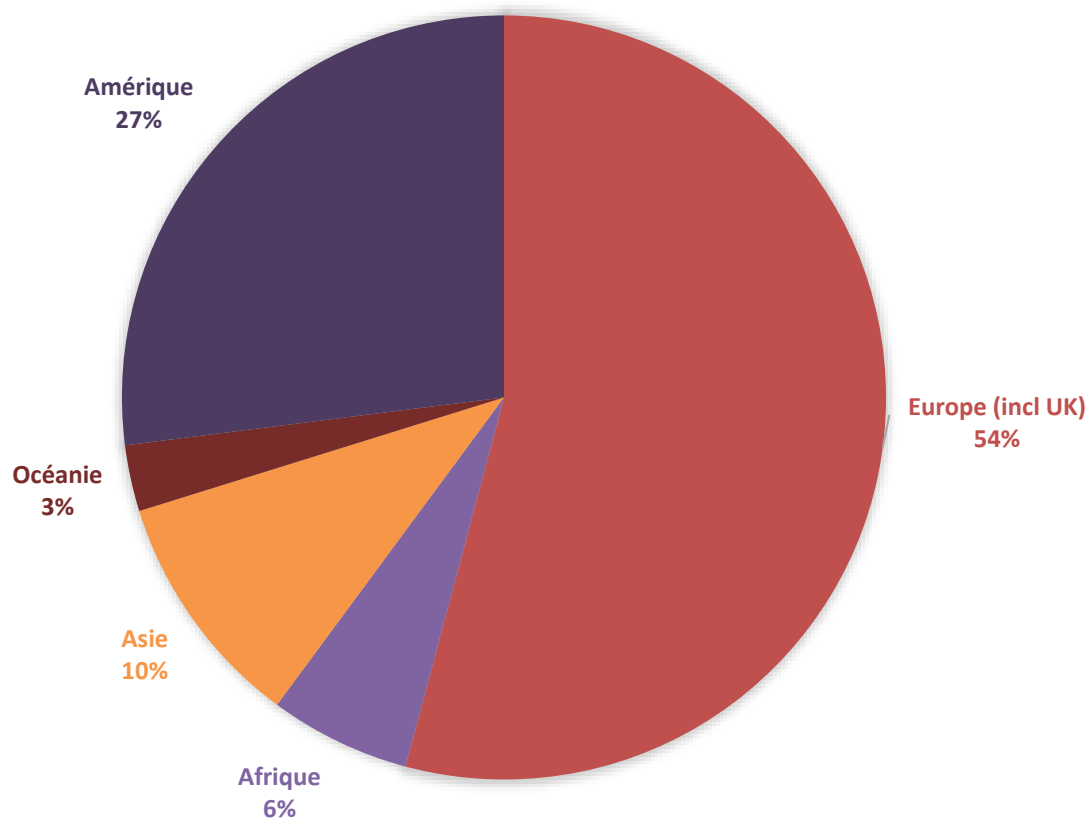
Ventes mondiales en 2023 (%)



Avec Bing
© Australian Bureau of Statistics, GeoNames, Geospatial Data Edit, Microsoft, Navinfo, Open Places, OpenStreetMap, TomTom, Wikipedia, Zenrin

Situation géographique des marchés

% CA 2023



Où trouve-t-on nos produits ?

Vous mangez des frites provenant de la grande distribution ?

- Dites-nous où vous achetez vos frites, nous vous dirons si vous mangez déjà des produits de chez nous !



NOS CLIENTS

France/Belgique/Allemagne



Royaume-Uni



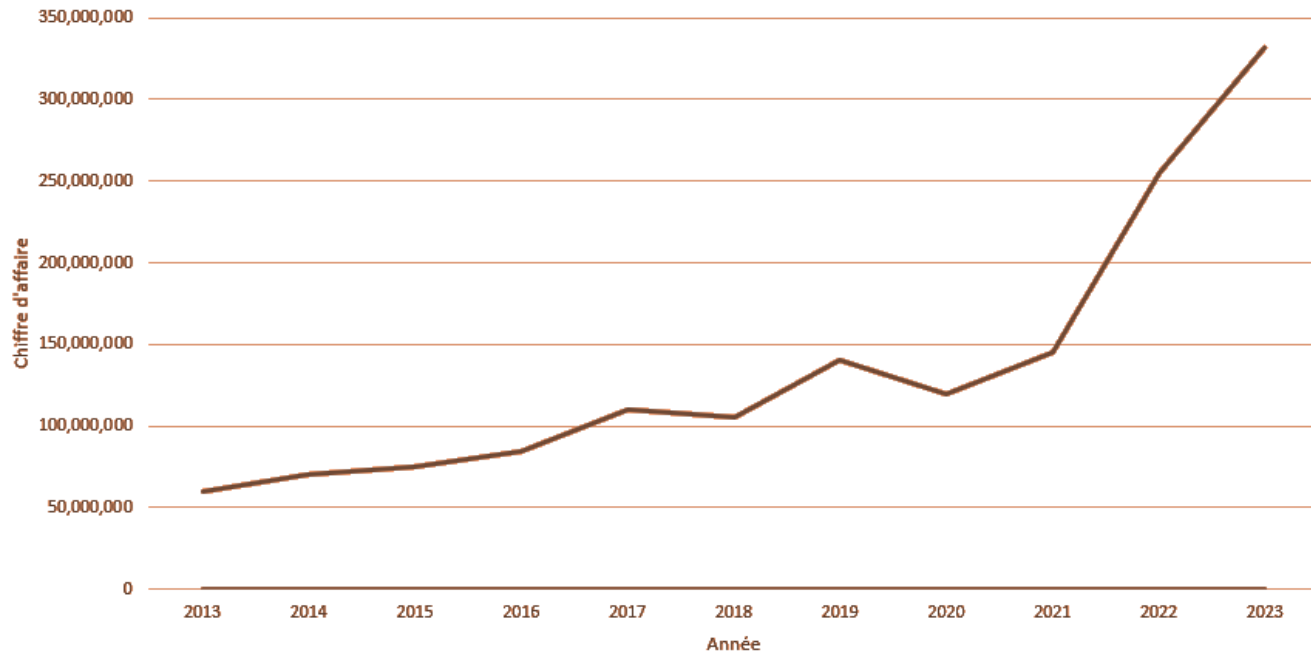
Espagne et Italie



Export



Evolution du chiffre d'affaires



Trends
GAZELLEN
2010

Trends
GAZELLES
2011

Trends
GAZELLEN
2013



Tour de table



- Est-ce que tout le monde trouve cela clair ?
- Est-ce que cela vous convient ?



Procédure de travail

Êtes-vous conscient que les aliments, comme ceux que nous produisons, arrivent dans vos assiettes et celles de vos proches ?



Nos clients : est-ce qu'on les trouve aussi facilement?

- Il faut un produit **irréprochable**
- De bonne **qualité**
- Et plusieurs certifications dont fait partie la BRC



Nos certifications

Contrôle externe des processus



**Ethical
Trading
Initiative**

For workers' rights.
For better business.



Audits imprévus

Notre manière de travailler se fait contrôler par des audits imprévus

- Sur **les installations**
- Sur **l'administration**



For workers' rights.
For better business.



Certifications Règles à suivre pour BRC

- Règles à suivre dès son engagement chez Ecofrost

- Ne pas fumer
- Porter des vêtements de travail appropriés
- Pas de nourriture et de boisson à son poste
- Pas de bijou ni montre
- Pas de maquillage (dont vernis)
- Pas de portable au sein de l'entreprise
- Pas de médicaments au sein de l'usine
- En cas de blessures, utiliser les pansements bleus détectables
- Garder les portes fermées
- Ranger le matériel après utilisation
- Pas de voiles qui terminent en écharpe



BRC

Food Safety

CERTIFICATED

Règles d'hygiène non exhaustives

- Pas de colliers
- Pas de bandelettes festival



Fermer toutes les portes food defense BRC



- Il est important de bien **fermer toutes les portes** de l'entreprise :
 - Actes de malveillance : personnes étrangères à la société.
 - Nuisibles
- Le fait de devoir badger pour entrer réduit fortement ces risques.



Certifications : exemple BRC

- Classement, gestion administrative + visite de toute l'usine
 - Rapport basé sur les **non-conformités observées**

○ MINEURES

(par exemple, lors d'audits précédents)

- Chewing-gum/ bonbons trouvés dans l'usine
- Tuyaux / balai sur le sol, non rangés
- Personnel dans réfectoire avec vêtement de travail
- Personnel fumant avec vêtement de travail

○ MAJEURES

- Avoir des cigarettes sur soi ou fumer dans l'usine
- Avoir son gsm sur soi



Les règles de travail

- Les règles sont très **claires** et très **transparentes**.
- Nous passons beaucoup de temps avec chaque personne pour s'assurer que tout le monde ait bien **compris toutes les règles**.
- Pas moyen de ne pas avoir compris 😊

Les règles de travail

- Les règles sont mises en place, pas pour embêter le personnel, mais plutôt pour **assurer la sécurité** alimentaire :
 - Pas de contamination de par une tenue de travail correcte
 - Pas de corps d'étranger dans les produits (interdiction GSM,...)
 - Votre sécurité (un collier peut se faire happer dans les machines)

C'est arrivé près de chez nous !



- Usine FERRERO **fermée** pour cause de **Listeria** détectée dans le chocolat



- Rappelez-vous aussi du scandale autour des Pizza Buitoni contaminés par la bactérie E Coli en 2023 !!!



Procédure de travail

Est-ce difficile de suivre toutes ces règles ?



Procédure de travail

Non, il faut uniquement suivre les règles de travail + suivre les procédures mises en route.

Ces certificats sont obligatoires/ indispensables pour pouvoir livrer à nos clients.



**Ethical
Trading
Initiative**

For workers' rights.
For better business.



Tour de table



- Est-ce que tout le monde trouve cela clair ?
- Est-ce que cela vous convient ?



Mentalité

Travailler BIEN ou Travailler MAL



Le temps de travail reste le même !

La différence ?

« Une attitude positive est un passeport vers des lendemains meilleurs »

- Conscience professionnelle : satisfaction du travail bien fait
- Permet de garder son emploi...
- Sachez qu'on veille à faire respecter les règles alimentaires

Mentalité

Notre désir/plan:



La réalité:



L'importance ici : c'est de ne pas rester sans rien faire mais de bouger/corriger pour reprendre la bonne voie par la suite.

Memento en cas d'absence

- Prévenir **MINIMUM** 4h avant le début du poste
- Pas de mail ni de sms
- Par téléphone à Claire, Yannick ou au bureau
- Mentions sur le certificat
 - ✓ Nom, prénom
 - ✓ Coordonnées du médecin
 - ✓ Date
 - ✓ Motif (maladie, examen, hospitalisation,...)
 - ✓ Durée de l'incapacité
 - ✓ Sorties autorisées ou non
 - ✓ Premier constat ou prolongation

*L'arrêt
maladie*

Les retards

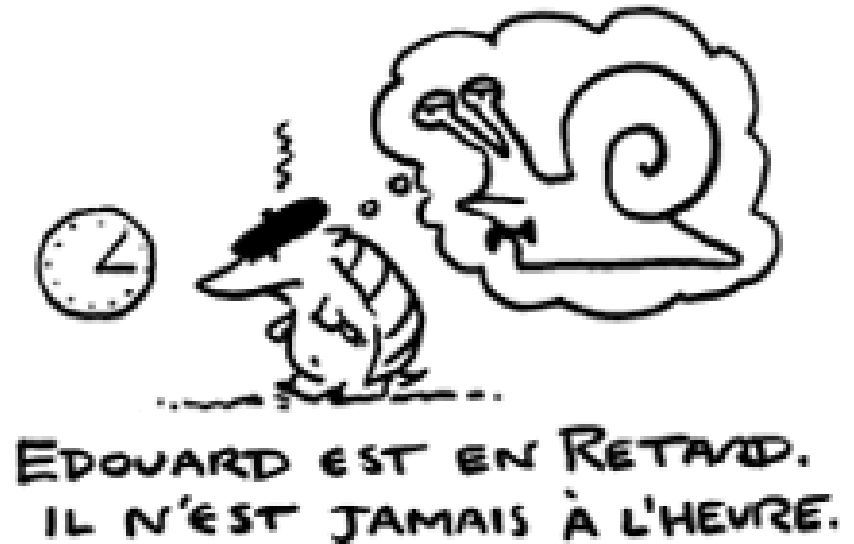
Trop de retard pénalise le bon fonctionnement des équipes et de l'entreprise.

Attention !

Trop de pauses ou de retards constatés

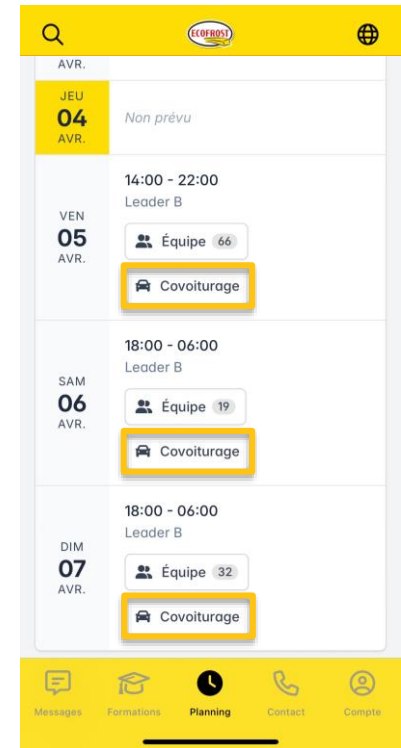
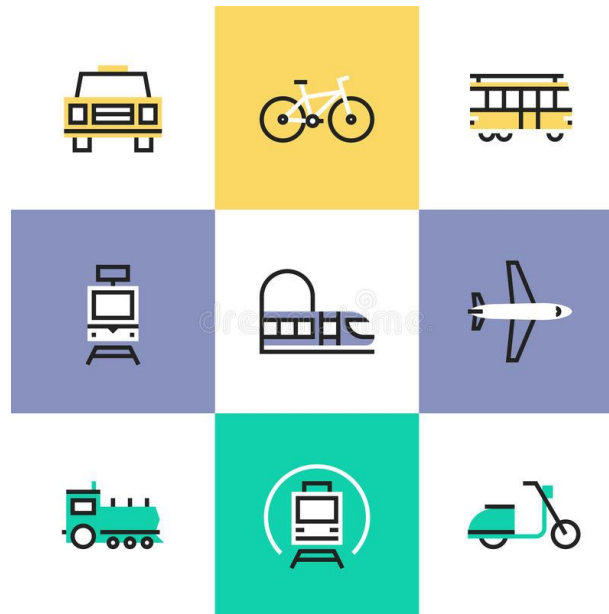
=

Convocation à un entretien



Mobilité

- Voiture
- Bus
- Train
- Vélo
- Pied
- Covoiturage

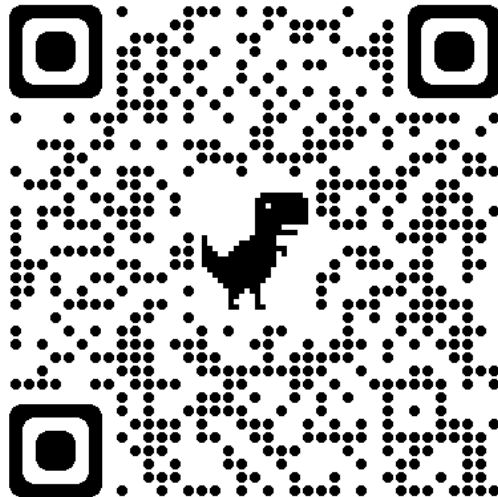


Pas de raison 'valable' pour louper le travail!

Comment comptez-vous venir au travail ?

<https://www.ecofrost.be/fr/postes-vacants/mobilite>

Scannez ce QR-code



ECOFROST

GAMME POSTES VACANTS SUR ECOFROST NOUVELLES CONTACT

MOBILITÉ

ECOFROST Mobilité

EMPLOI FIXE OUVRIER
Cariste production froid (-18°)
Opérateur de production
Aide opérateur de production
Opérateur emballage
Magasinier - cariste

EMPLOI FIXE EMPLOYÉ
Électromécanicien
Customer care assistant
All round problem solver
Responsable qualité
Magasinier - atelier

ÉTUDIANTS
Job étudiant

STAGIAIRES
Stage en logistique
Stage en production call-to-dest
Stage dans la maintenance GMAO
Stage en IT réseau et help-desk
Stagiaire en scannage - IT

INFO SUPPLÉMENTAIRE
Mobilité
Présentation de la société

Train :
Ecofrost se situe à 2,5 km de la **gare de Pèruwelz**. De plus, nous avons un arrêt de bus directement devant nos infrastructures. En ce qui concerne les horaires de train, ceux-ci passent fréquemment à Pèruwelz. La ligne de train passe dans les 2 sens de Tournai à Mons avec des arrêts à Antoing, Pèruwelz, Blaton, Saint-Ghislain, Quaregnon et Jemappes.

Bus :
En ce qui concerne les horaires de bus, vous les trouvez **ici joint**.

Vélo :
En vélo, il vous faudra environ 8 minutes pour atteindre l'entreprise via **la rue de la Buisnières**.

A pied :
De la gare jusqu'à Ecofrost il y a environ **30 minutes de marche**.

NOUVELLE LIGNE EXPRESS
RUE DE LA BUISNIÈRES
RUE DE LA BUISNIÈRES



Nos attentes ?

Vous faites un travail de :

- **Qualité** en tenant le rôle d'intermédiaire entre nos clients/fournisseurs et l'usine de production, et toujours en tenant compte des standards qualités, nos certifications, l'environnement, la **sécurité** et la santé.
- Manière **efficace** et **productive**

Nos attentes ?

Vous faites un travail de manière :

- **Créative et flexible**, toujours pour aider le client
- **Collégiale** avec du respect pour les collaborateurs
- **Honnête**, l'équipe est là pour vous soutenir

Nos attentes ?

Vous êtes **encouragé à prendre des initiatives** :



- Faites au mieux, vous ne devez pas toujours demander confirmation. Vos supérieurs ont confiance en vous et savent que vous allez prendre une bonne décision.
- Si vous recevez un projet, essayez de le finaliser, essayez de le prendre à cœur et évitez de reposer les mêmes questions à chaque fois. Posez-vous la question, si vous ne connaissez pas déjà la réponse avant de la poser.

Nos attentes ?

Collégial veut aussi dire :

- Ici, on travaille dans un environnement **multi-culturel** et il n'y a **pas de place pour le racisme.**



- Chaque signe lié au racisme sera **sanctionné** avec au minimum une mise à pied et pourrait même mener à la fin de la mission.

Nos attentes ?

Mettre un point d'attention à la **politesse**:

- S'il y a un **anniversaire** et qu'une personne apporte des gâteaux, **n'ayez pas peur de la remercier**, même par mail cela lui fera plaisir ! 😊
- Après une **formation** n'hésitez pas à **remercier** votre formateur qui vous a accordé de son temps
- Si vous êtes **invité**, n'hésitez pas à **remercier** l'organisateur ! 😊

MERCI 😊

Nos attentes ?

La politesse:

- Quand je vois un collègue en difficulté, je **l'aide**
- Je **remercie** mes collègues quand ils m'ont aidé
- Quand je communique je fais en sorte d'être **clair** et **complet**

MERCI 😊

Nos attentes ?

Mettre un point d'attention à **l'accueil** et les **explications** :

- Quand je vois un collègue en difficulté, je l'aide et **EXPLIQUE**
- Ce n'est pas qu'aux tuteurs d'expliquer, c'est le travail **de tout le monde** !
- Je remercie mes collègues quand ils m'ont aidé.

MERCI 

Nos attentes ?

Lorsque j'assiste à une réunion :

- Je **range ma place** et **enlève ma bouteille vide**, je remets ma tasse dans la cuisine et dans le lave-vaisselle
- Je fais en sorte d'**arriver à l'heure** et être préparé



Tour de table



- Est-ce que tout le monde trouve cela clair ?
- Est-ce que cela vous convient ?



4 TO DO pour vous

PRENEZ
NOTE



1. Faire la visite médicale :

- Avant d'entamer le travail
- Endéans les 7 jours de travail au plus tard

Attention: la visite médicale est obligatoire par :

- La loi
- Nos clients

Si vous êtes inscrits et pas présent sans raison valable, l'agence ou l'entreprise peut vous facturer les frais engendrés.

Pour les étudiants: vous recevrez un lien Cohesia! A remplir!

2. Faire les tests de suivi sur Bluekango



4 TO DO pour vous

PRENEZ
NOTE



3. Informer vous sur le matériel de travail à recevoir

- par l'agence intérim

Chaussures de sécurité S3



vêtements de travail



4 TO DO pour vous

PRENEZ NOTE



4. Qui a cliqué sur

Plus d'info



Qu'est-ce que vous avez appris ?



Pas encore fait ?



A faire avant de venir chercher
votre boîte d'accueil le jeudi.

Scannez-moi
pour accéder
directement

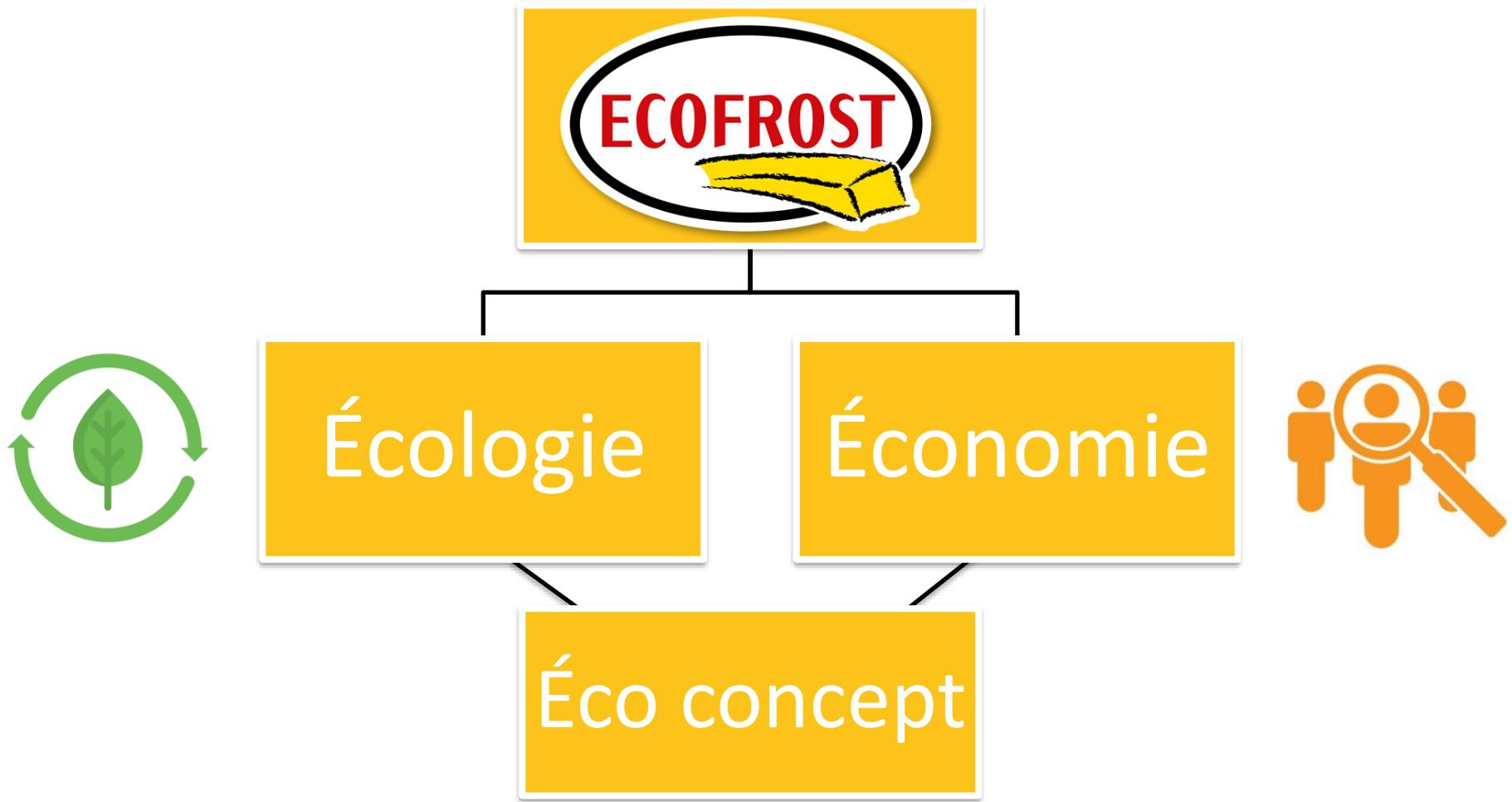


The screenshot shows the Ecofrost website with the following details:

- URL: ecofrost.be/fr/postes-vacants
- Navigation: GAMME, **POSTES VACANTS**, SUR ECOFROST, NOUVELLES, CONTACT
- Job Title: **OPÉRATEUR CONDITIONNEMENT**
- Description: "En tant qu'opérateur de conditionnement, vous assurez la conduite et la surveillance de plusieurs lignes d'emballage automatisées. Vous surveillez et réguler les paramètres afin que le produit soit emballé de façon quantitative et qualitative. Vous détectez les anomalies et effectuez les opérations de première urgence (maintenance de deuxième niveau des outils et du matériel). Vous veillez au respect de l'hygiène et de la sécurité sur votre poste de travail (rangement et nettoyage). Vous transmettez des informations à l'équipe et au responsable hiérarchique."
- Travail: **Posté: Matin - Après-midi - Nuit**
- Diplôme: **Diplôme 2 ou bac électromécanique**
- Buttons: **Plus d'info** (highlighted with a yellow arrow)
- Images: Two photos showing a worker in a blue uniform operating machinery in a factory setting. A yellow arrow points from the text to the top photo, and another yellow arrow points from the top photo to the bottom photo.

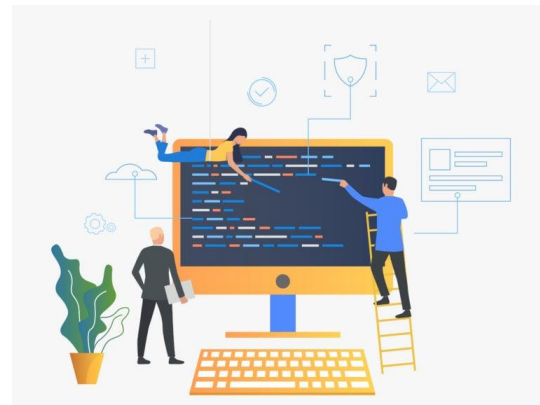


Ecofrost : un éco concept

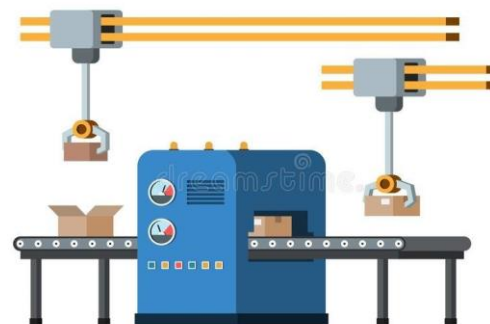


Transformation digitale

➤ Processus informatisé



➤ Système automatisé



Ecofrost : une entreprise avant-gardiste sur l'environnement



Réduire son impact sur l'environnement ?

En industrie aussi, c'est possible...



Certificat Lean & Green



Programme destiné aux entreprises voulant réduire ses émissions de CO2

Programme LEAN : il augmente la performance économique

Programme GREEN : il augmente la performance environnementale

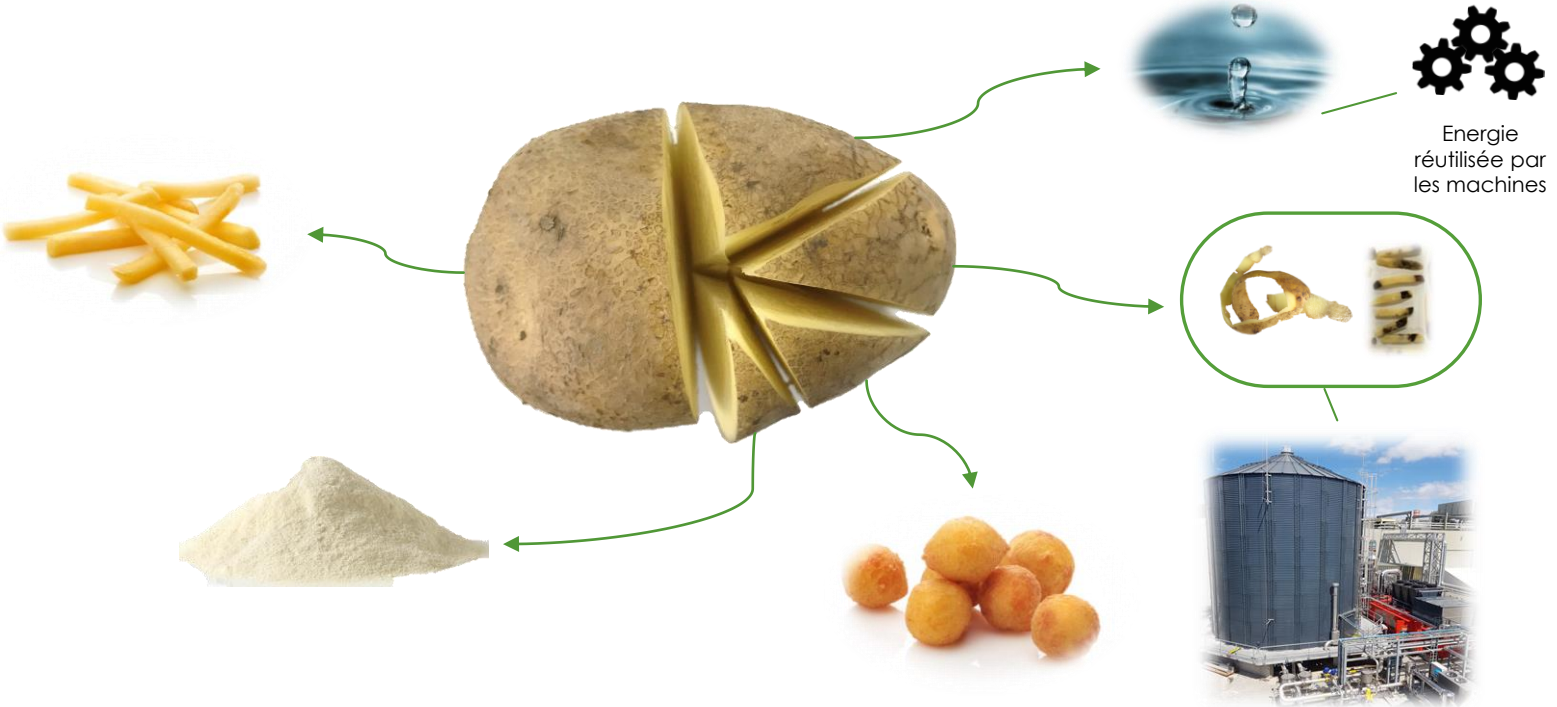


Durabilité



Revalorisation des chutes de production

NON au **gaspillage** !!

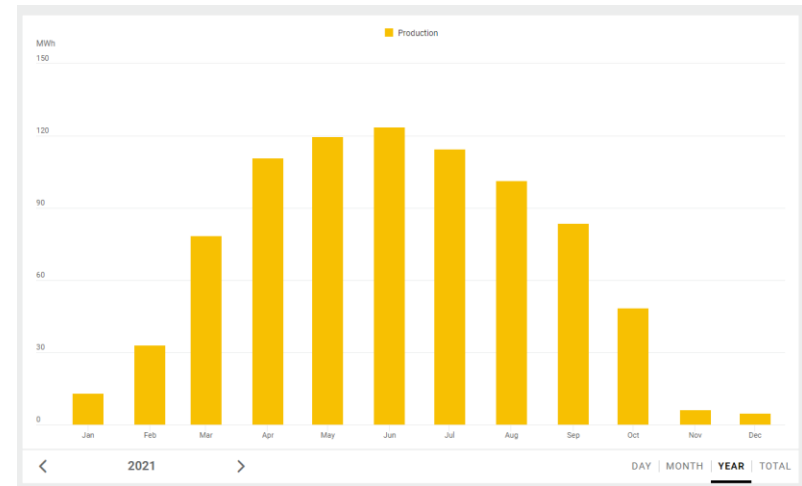


Durabilité : projets verts



Panneaux solaires
2,7 Mwh

2023



CO₂ SAVINGS TOTAL



838.22 MWh

Point environnement : Central de Cogénération terminé !



Objectif :

Production d'électricité et
de chaleur réutilisé dans
le process à l'aide du
biogaz



Durabilité



Transport par porte-conteneurs depuis Gent vers Anvers
> 30% de nos exportations

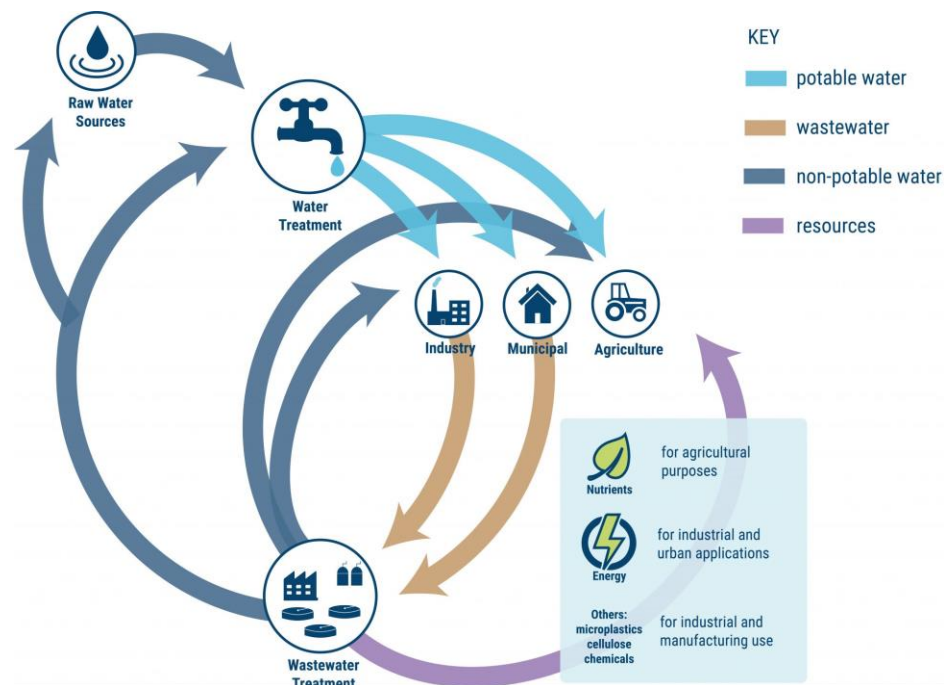


Durabilité : circuit à eau interne



Pour produire **1kg** de frites
il faut **2l** d'eau.

Nous épurons l'eau afin
de ré-utiliser **35%** celle-ci
dans notre process.



Durabilité

ET vous ? Le gaspillage !!

Les petites choses font beaucoup!



Triez les déchets comme les affiches le stipulent clairement



Durabilité

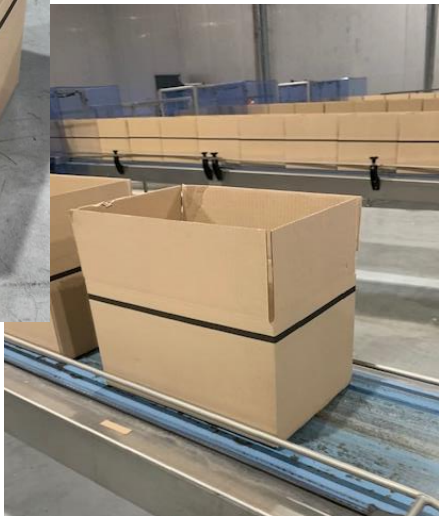


Évitons le gaspillage !

Tous les prix ont augmenté en flèche !

Produits	2022	2023
1 bobine de plastique	2,503€/kg	2,853€/kg
1 palette en bois	7,36€ la palette	17,06€ la palette
1 rouleau de scotch	14,48€ le rouleau	15,89€ le rouleau





Accident de travail

Ne vous mettez **pas** en danger:

- **Respect des règles de sécurité**
- **Pas de mise en danger**

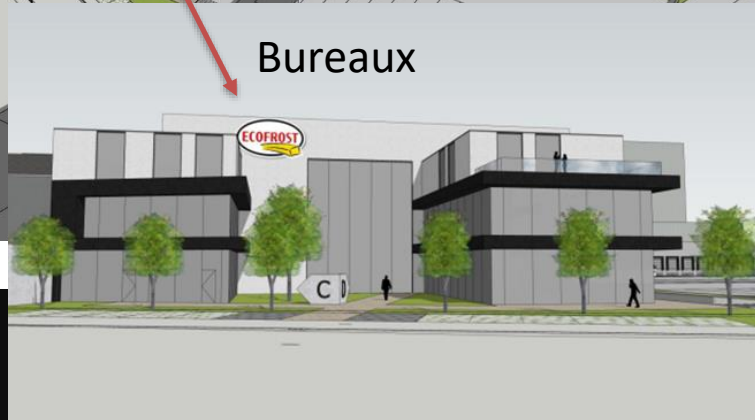
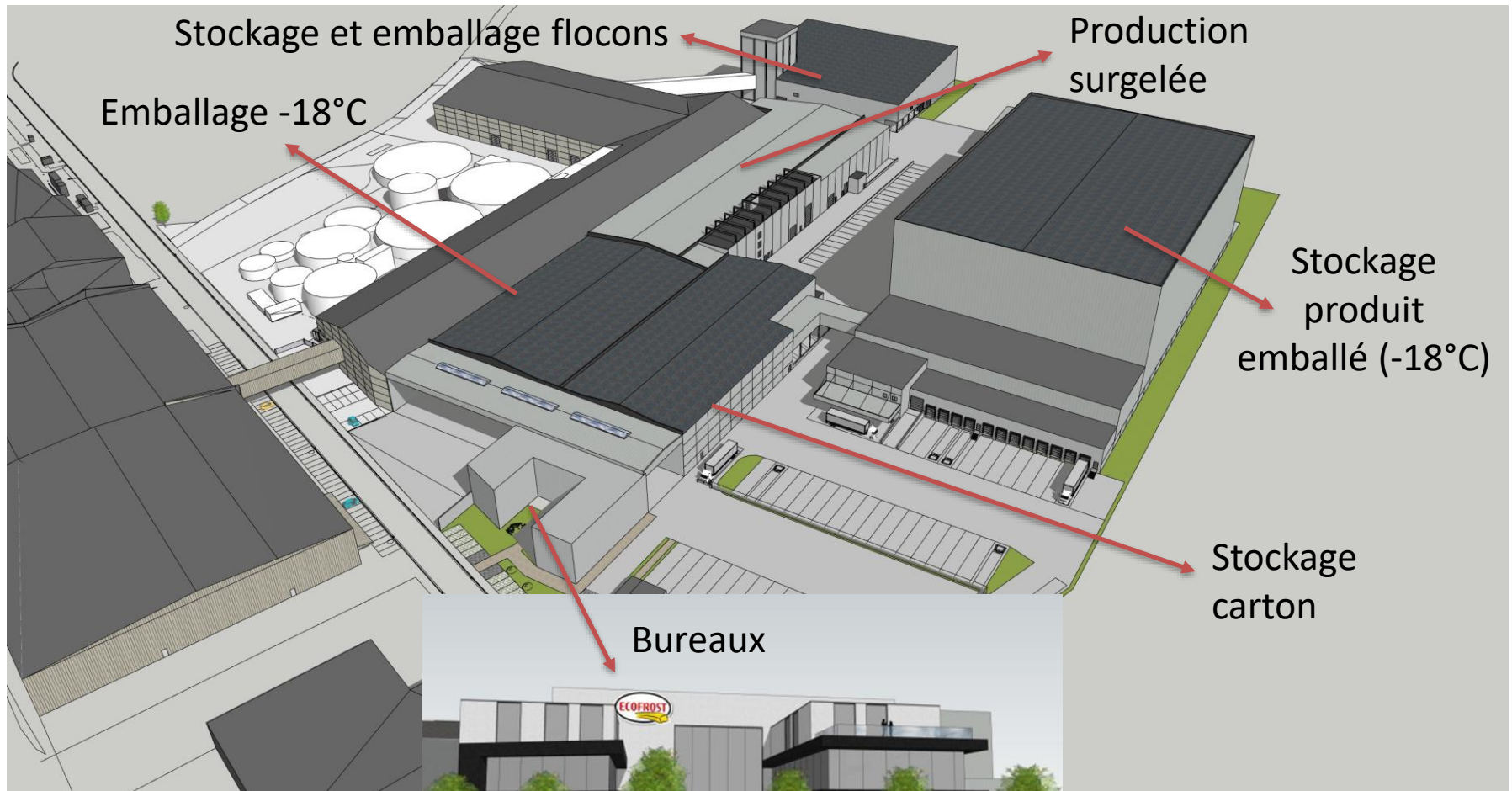


⇒ Obligé de suivre les procédures de travail

→ Si pas suivi les règles de sécurité, ça ne passe pas en AT

→ Les derniers accidents ont été refusés par l'assurance (les accidents du dos; genoux, .. sont particulièrement visés)

Projet d'expansion 2023/2027



Diversification pour faire des produits enrobés

Spicy Wedges



Coated fries



Présence de nos concurrents



Nos forces : les piliers d'Ecofrost

Pourquoi choisir Ecofrost ?



Nos forces : les piliers d'Ecofrost

La confiance



Esprit d'équipe



Avantages ?

Structure claire

- **1 an** interim (si tout va bien)
- 1 CDD de **6 mois** (si tout va bien)
- 1 CDD de **9 mois** (si tout va bien)
- CDI (si tout va bien)



Vous êtes le premier à savoir si vous allez pouvoir signer car vous savez de vous même si vous travaillez correctement.

Pour personnel emballage - passer sa catégorie après 3 mois?

Attention: il faudra avoir réussi les tests suivants

Date Questionnaire remise boîte d'accueil	Date Test hygiène + HACCP	Date Questionnaire Sécurité (accueil interne)	Date TEST1. Nouveau emballage	Date TEST2. Evaluation nouveau emballage 1ère semaine	Date TEST3. Evaluation nouveau emballage 2ème semaine	Date TEST4. Evaluation emballage 1er mois
---	---------------------------	---	-------------------------------	---	---	---

Vous êtes le premier à savoir si vous allez pouvoir signer car vous savez de vous même si vous travaillez correctement.

Pour personnel emballage - pour signer le contrat après 1 an?

Attention: il faudra avoir réussi les tests suivantes

Date TEST5. Blueprint mécanique	Date TEST6. Blueprint paramétrage	Date TEST7. Robots	Date TEST9. Yamatos Bas	Date TEST8. Station d'Octabine	Date TEST10. Yamatos Haut	Date TEST11. Technique Emballage	Date TEST12. Convoyeurs Dumon, Filmeuse et Bopack	Date TEST13. VDP-Buffer	Date TEST14. Rafraichissement annuel
------------------------------------	--------------------------------------	-----------------------	----------------------------	-----------------------------------	------------------------------	-------------------------------------	--	----------------------------	---

- Avoir suivi minimum **2 formations** qualité
- Avoir suivi minimum **2 formations** sécurité

Inconvénients ?

Pas beaucoup mais quelques-uns, on pourra les transformer en opportunités.

Environnement bruyant

→ Les bouchons d'oreilles / visualiser le film sur le poste



Travail posté

→ Avantage d'avoir libre une belle partie de la journée



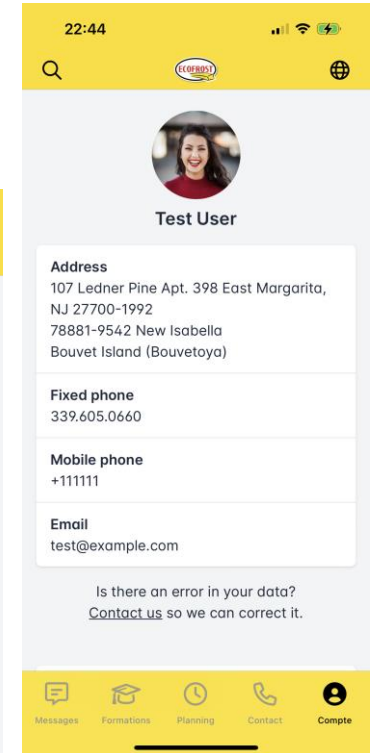
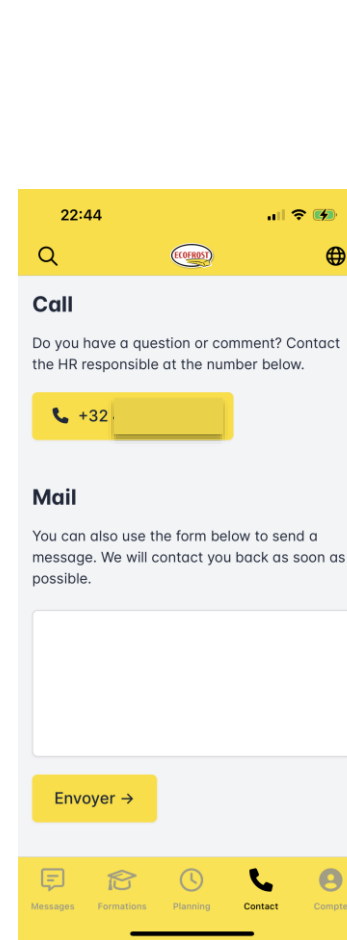
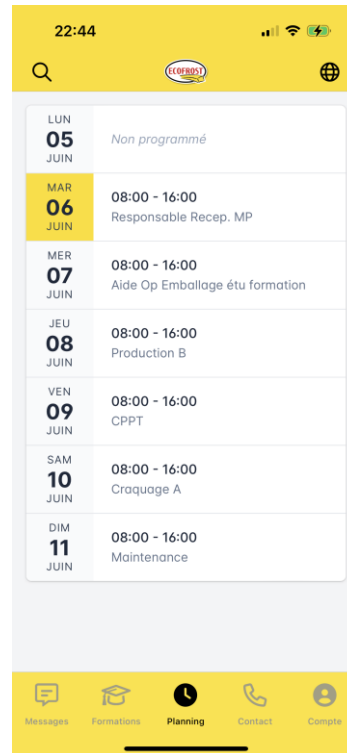
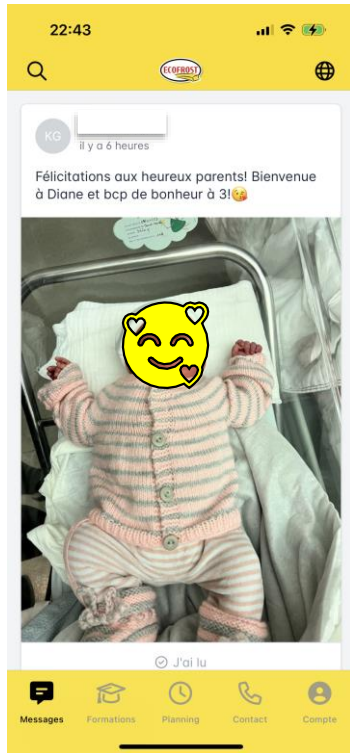
Différences de t°

→ Zone chaude t-shirt

→ Zone froide combinaison chaude



Application Ecofrost



Nos réseaux sociaux



Formations

Vous serez invité à participer à une formation qualité et une formation sécurité.



Ces formations sont essentielles avant de signer un quelconque contrat.

ECOFROST

● Équipier de première intervention via le FireTruck 🔥

📅 mer 22/11/2023 de 09:00 à 12:00

📍 Folva - B 2e étage

Personne n'est à l'abri d'un incendie !

Ecofrost souhaite former ses collaborateurs à la s **Montre plus**



Présent Absent

● Équipier de première intervention via le FireTruck 🔥

📅 mar 21/11/2023 de 09:00 à 12:00

📍 Folva - B 2e étage

Organe de l'entreprise

Service du personnel

- **Sécurité et qualité des produits**

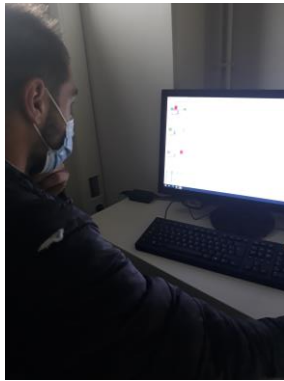
Les leaders, la direction, les responsables sont à votre écoute pour les signalements confidentiels par rapport à la sécurité, à l'intégrité, à la qualité et à la légalité des produits.



Suivi des candidatures

1^{ère} étape

1) Test psychotechnique



2) Présentation + visite de l'entreprise



3) Entretien individuel



4) Prise de références

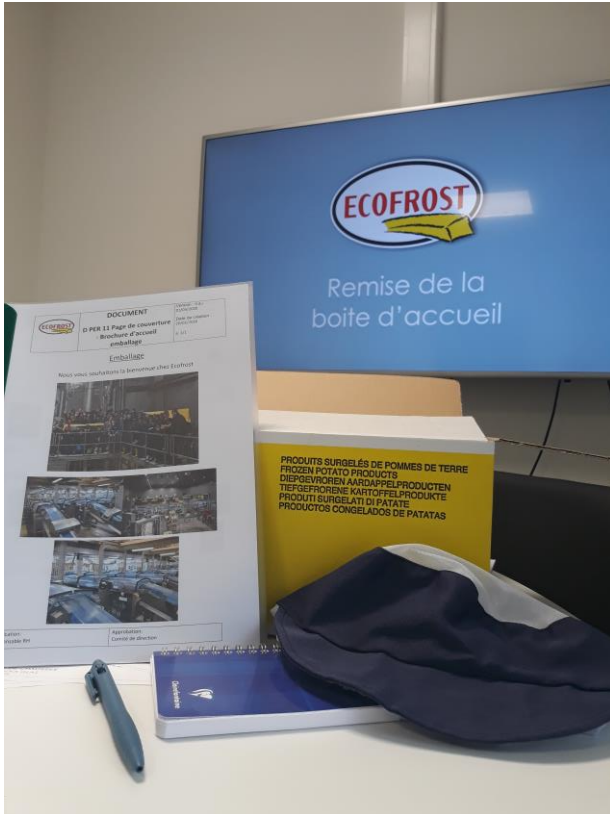


Si tout se passe bien ... 

Suivi des candidatures

2ème étape

Invitation à la boîte d'accueil



Important d'être attentif **et à l'heure** car il y aura des **tests** par la suite !

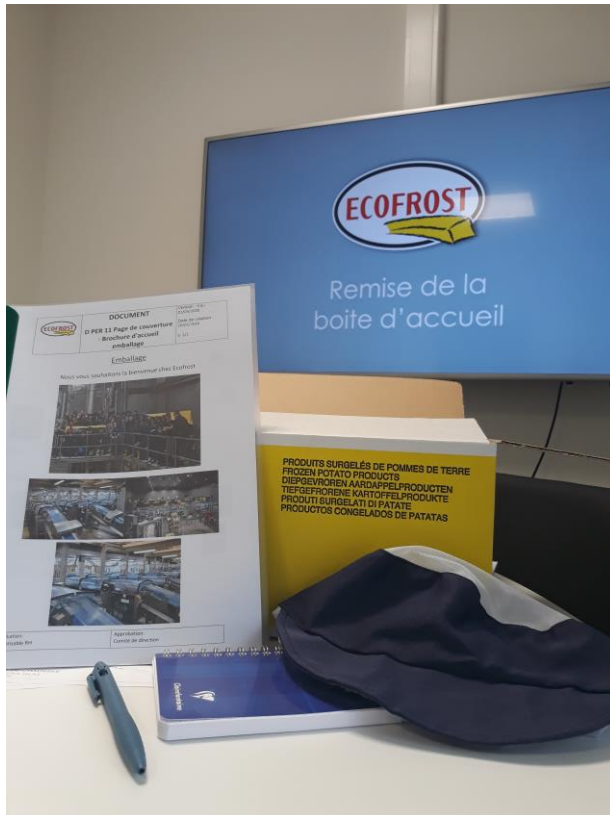
- Test sur la boîte d'accueil (80% requis pour démarrer le travail)
- Test HACCP
- Test sur l'accueil sécurité
- Fiche signalétique
- Déclaration de nouveau membre

Attention: des retards ne seront pas tolérés !

Accompagnement team RH

2ème étape

Invitation à la boîte d'accueil



Nous acceptons 1 personne proche de vous pour la remise boîte d'accueil.

Merci de nous informer via rh@ecofrost.be si vous êtes accompagnés d'une personne

Rappel : pas de retards tolérés, les gens en retard se verront renvoyés ☹️

* Pas d'enfants – de 10ans 😊

Fin de présentation

- La durabilité commence par un respect de propreté
- Merci de bien remettre votre chaise
- Et de ramasser les déchets



A faire avant la visite

Question à vous poser :

- Avez-vous des vertiges?
- Attention si vous êtes équipé d'un Pacemaker, veuillez le signaler.

Les zones à risques à Ecofrost pour ces personnes :

- L'emballage avec les détecteurs de métaux.
- La réception pommes de terre avec les aimants détecteurs de gros objets.

- Choses à savoir?
- Les sacs et gsm peuvent rester ici
- On met tous un **gilet jaune**

- Bien se tenir aux rampes lorsqu'on monte
- On ne mange/mache rien dans l'usine.





Merci pour votre attention
Avez-vous des questions ?